

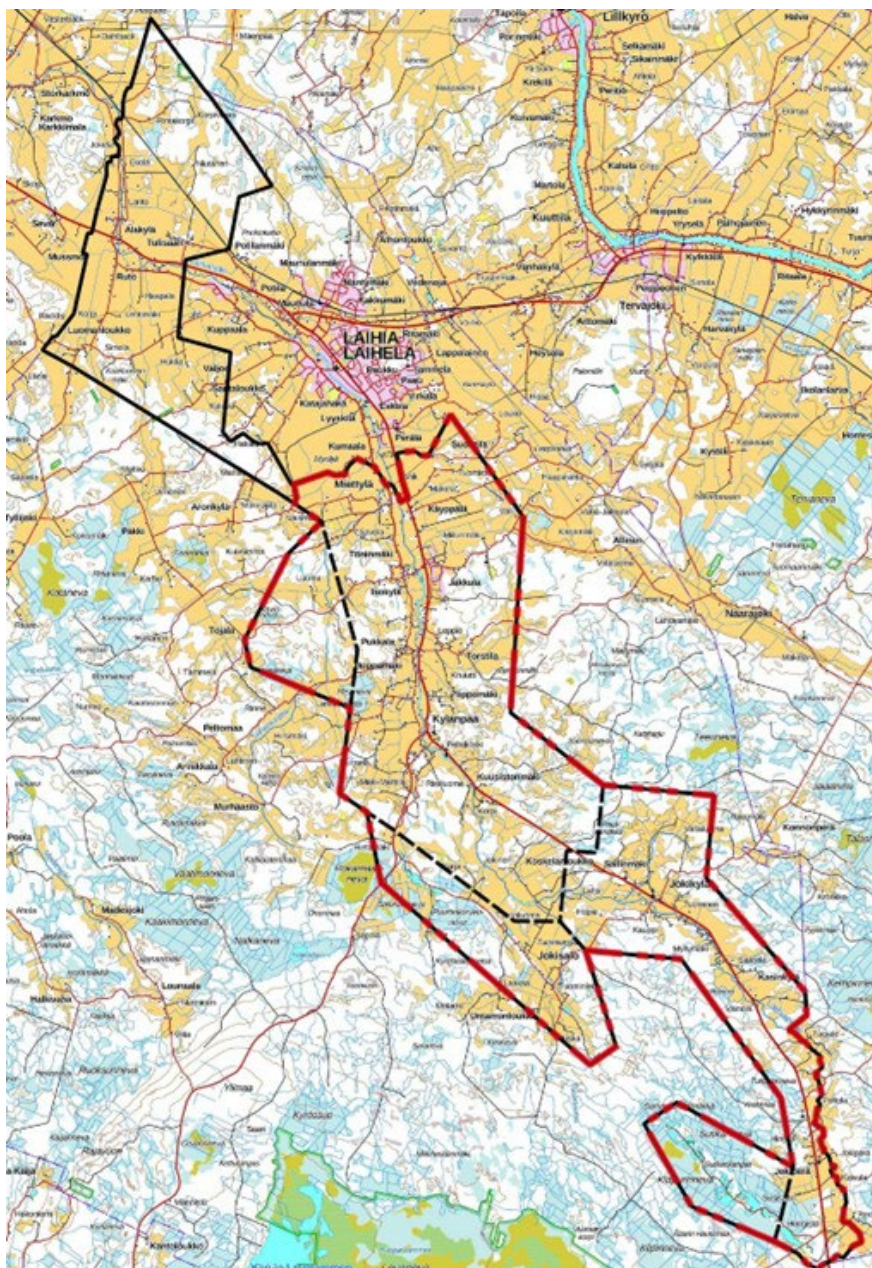
Päivämäärä

3.6.2020. Tarkistukset 20.1.2021 ja 23.3.2026

# LAIHIAN KUNTA

## VALTATEIDEN VAIKUTUSALUEEN OSAYLEISKAAVAN TARKISTUS JA LAAJENNUS

## OSALLISTUMIS- JA ARVIOINTISUUNNITELMA



## 1. JOHDANTO

Kaavoitusmenettely tulee järjestää niin, että alueen maanomistajilla ja niillä, joiden asumiseen, työntekoon tai muihin oloihin kaava saattaa huomattavasti vaikuttaa, sekä viranomaisilla ja yhteisöillä, joiden toimialaa suunnittelussa käsitellään (osallinen), on mahdollisuus osallistua kaavan valmisteluun, arvioida kaavoituksen vaikutuksia ja lausua kirjallisesti tai suullisesti mielipiteensä asiasta (AKL 62 §). Alueidenkäyttölain 63 §:n mukaan kaavatyössä tulee laatia kaavan laajuuteen ja sisältöön nähden tarpeellinen suunnitelma osallistumis- ja vuorovaikutusmenetelystä sekä kaavan vaikutusten arvioinnista.

Tässä osallistumis- ja arviointisuunnitelmassa esitetään osayleiskaavan laatimisen lähtökohtia ja tavoitteita, kuvataan kaavoituksen eteneminen ja kerrotaan, miten osalliset voivat vaikuttaa kaavoitukseen ja kuinka kaavan vaikutuksia arvioidaan suunnittelun aikana.

## 2. SUUNNITELMAN NIMI JA SUUNNITTELUALUE

Kaavan nimi on **Valtateiden vaikutusalueen osayleiskaavan tarkistus ja laajennus**. Osayleiskaavan alustava suunnittelualue ulottuu Mustasaaren kunnan rajalta pohjoisesta Jokiperään Ilmajoen kunnan rajalle asti. Alustavan suunnittelualueen laajuus on noin 110 km<sup>2</sup>. Suunnittelualueen alustava sijainti ja rajaus on esitetty mustalla viivalla kansikuvassa, jossa kaavan laajennusalueet sekä Jokikylän yleiskaava-alue on osoitettu katkoviivalla. Laajennusalueet sijoittuvat Isonkylän länsipuolelle, Jokisalontien varteen sekä Sutikan alueelle.

Suunnittelussa edetään osa-alueittain eri vaiheissa. Ensi vaiheessa valmistellaan kaavaluonnos Laihian keskustan eteläpuolisella osa-alueella. Laihian keskustan ja Mustasaaren kunnan välisellä alueella suunnittelussa edetään myöhemmin johtuen valtatie 3 Helsingby-Laihia – hankkeen keskeneräisestä suunnitteluvaiheesta. Tässä yhteydessä suunnittelualueetta laajennetaan tarvittaessa myös Kirkonseudun osayleiskaavan alueelle.

Suunnittelualueen osa-aluejako esitetään kansikuvassa, eteläosa (vaihe 1) punaisella rajauksella. Eteläosan suunnittelualue sijoittuu vähäiseltä osin Kirkonseudun osayleiskaavan alueelle valtatievarressa keskustan eteläpuolella.

## 3. SUUNNITTELUKÄYTÄVÄ JA TAVOITTEET

Kunnanhallitus on päättänyt kokouksessaan 11.9.2017 § 300 käynnistää Valtateiden vaikutusalueen oikeusvaikutteisen osayleiskaavan tarkistuksen ja laajennuksen selvitysten laatimisella.

Alueella ovat voimassa kunnanvaltuuston 27.3.2006 hyväksymät Valtateiden vaikutusalueen ja Jokikylän osayleiskaavat. Tehtävänä on tarkistaa ja laajentaa näitä kaavoja Laihian valtateiden vaikutusalueen osayleiskaavaksi.

Osayleiskaavan tarkistuksen ja laajennuksen tavoitteena on osoittaa maankäytön yleiset linjat ja kehittämissperiaatteet sekä asemakaavoitettavaksi tarkoitettavat alueet. Sutikan ja Jokisalontien varren sorakuoppien ranta-alueilla osayleiskaava on tarkoitus laatia ohjaamaan rantarakentamisen rakennuslupien myöntämistä AKL 72 §:n mukaisesti. Lisäksi muilla alueilla tutkitaan mahdollisuutta laatia kaava ohjaamaan rakennuslupien myöntämistä alueidenkäyttölain 44 §:n mukaisesti.

Kaavassa tutkitaan mm. uusien teollisuusalueiden sijoittumista Isonkylän alueelle sekä uuden Isonkylän kiertävän tieyhteyden muodostamista valtatieltä 3 uudelle Isonkylän teollisuusalueelle. Lisäksi kaavassa tutkitaan mm. kyläalueiden täydennysrakentaminen sekä kotieläintilojen merkintöjen ja suunniteltujen valtatielinjausten ja -liittymien päivytystarpeet.

Osayleiskaavan pohjoisosan alueella on käynnissä hankkeen VT 3 parantaminen välillä Helsingby – Laihia yleissuunnittelu, johon on laadittu ympäristövaikutusten arviointimenettely (YVA), jotka huomioidaan kaavoituksessa.

Osayleiskaava sovitetaan yhteen siihen rajautuvaan Laihian Kirkonseudun osayleiskaavaan. Tavoitteita voidaan tarkentaa suunnittelun edetessä. Yleiskaava laaditaan siten, että se täyttää alueidenkäyttölain 39 §:ssä määritellyt yleiskaavan sisältövaatimukset.

### 3.1 Keskustaajaman eteläpuolelle sijoittuvan osayleiskaavan tavoitteet

Kunnanhallitus päätti 28.11.2022 jakaa suunnittelualueen kahteen osaan siten, että ensin laaditaan osayleiskaava keskustaajaman eteläpuolelle. Samalla kunnanhallitus päätti tarkemmin tavoitteista eteläosan osayleiskaavalle.

*Tavoitteena on laatia Valtateiden vaikutusalueen ja Jokikylän osayleiskaavojen kokonaisvaltainen ajantasaistaminen ja oikeusvaikutteinen yleiskaava maankäytön kehittämisen ohjaamiseksi. Samalla pyritään helpottamaan asemakaavaprosessia.*

*Tavoitteena on luoda edellytykset asumiselle ja loma-asumiselle, elinkeinojen harjoittamiselle ja virkistykseksi samalla säilyttäen luonnon, kulttuuriympäristön ja -maiseman arvot.*

*Tavoitteena on edistää alueen vetovoimaisuutta mahdollistamalla monipuolisia ja laadukkaita tontteja asumiseen ja elinkeinoille.*

*Sutikan ja Jokisalontien varren sorakuoppien ranta-alueilla tavoitteena on laatia osayleiskaava ohjaamaan rantarakentamisen rakennuslupien myöntämistä MRL 72 §:n mukaisesti. Muilla alueilla tavoitteena on laatia kaava ohjaamaan suoraan rakennuslupien myöntämistä maankäyttö- ja rakennuslain 44 §:n mukaisesti.*

## 4. KAAVOITUSTILANNE

### 4.1 Valtakunnalliset alueidenkäyttötavoitteet

Valtioneuvoston päätös uusista valtakunnallisista alueidenkäyttötavoitteista tuli voimaan 1.4.2018. Valtion ja kuntien viranomaisten tulee toiminnassaan ottaa huomioon valtakunnalliset alueidenkäyttötavoitteet ja edistää niiden toteuttamista. Viranomaisten on myös arvioitava toimenpiteidensä vaikutuksia valtakunnallisten alueidenkäyttötavoitteiden kannalta. Valtakunnalliset tavoitteet huomioidaan rinnakkain AKL 39 §:ssä yleiskaavalle asetettujen sisältövaatimusten kanssa.

Valtakunnalliset alueidenkäyttötavoitteet on jaettu seuraavasti:

- Toimivat yhdyskunnat ja kestävä liikkuminen
- Tehokas liikennejärjestelmä
- Terveellinen ja turvallinen elinympäristö
- Elinvoimainen luonto- ja kulttuuriympäristö sekä luonnonvarat
- Uusiutumiskykyinen energiahuolto

### 4.2 Maakuntakaava

Laihian kunta kuuluu Pohjanmaan liiton alueeseen. Pohjanmaan maakuntakaava 2050 on hyväksytty maakuntavaltuustossa 7.4.2025 ja se tuli voimaan 2.7.2025.

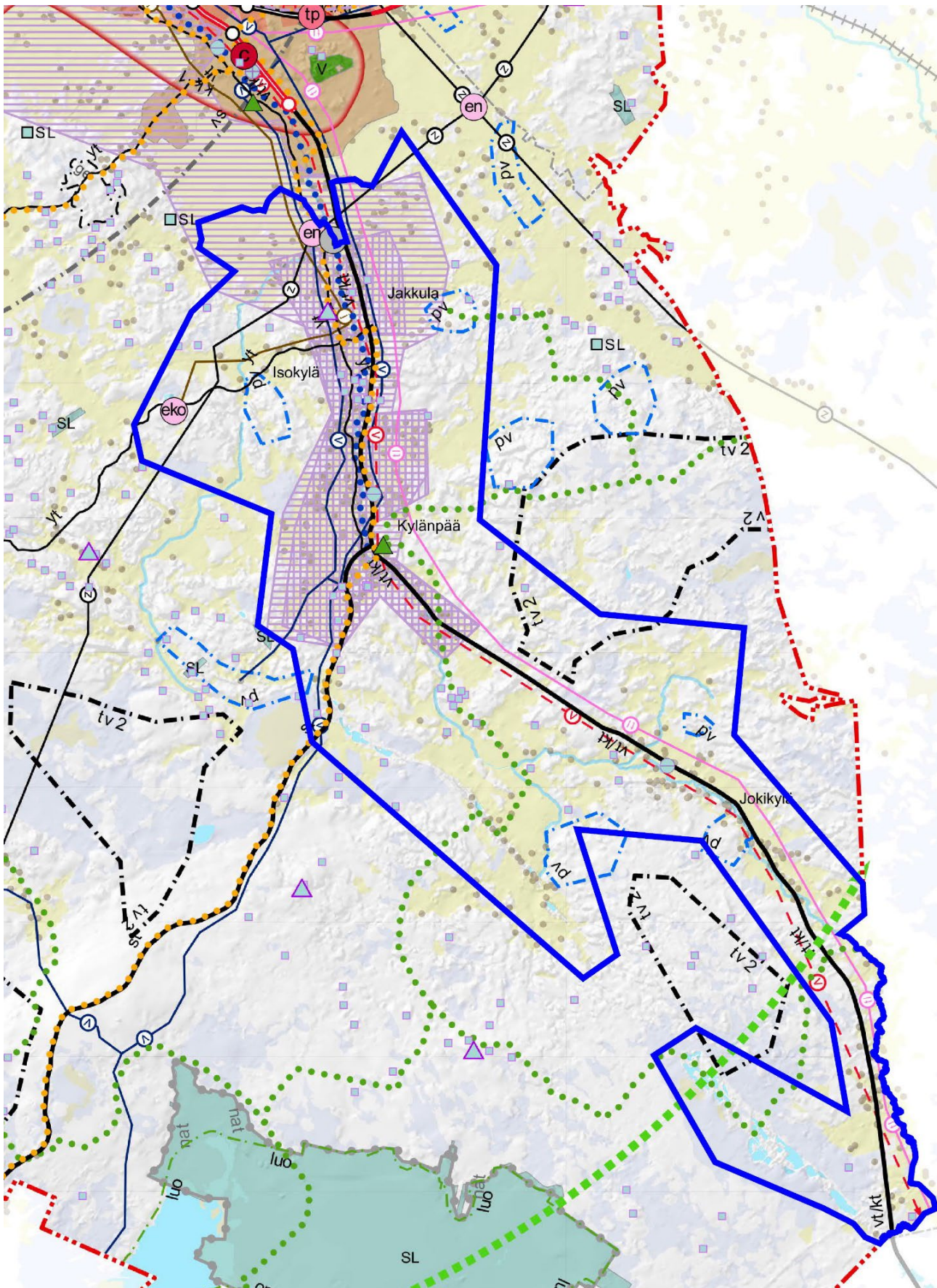
Maakuntakaavan tavoitteet huomioidaan rinnakkain AKL 39 §:ssä yleiskaavalle asetettujen sisältövaatimusten kanssa.

#### Maakuntakaava 2050

Maakuntakaavassa suunnittelualueelle on osoitettu seuraavat kaavamerkinnot:

- Alue sijoittuu Vaasa-Seinäjoki kehittämisvyöhykkeelle, joka ulottuu Kylänpään kyläkeskustaan saakka. Merkinnällä on osoitettu Vaasan ja Seinäjoen kaupunkiseutujen työssäkäyntialueisiin perustuva vyöhyke. Suunnittelumääräys: "Vyöhykettä tulee kehittää kestävää pendelöintiä edistäen. Erityisesti tulee kiinnittää huomiota toimivien matka- ja kuljetusketjujen ja niiden solmukohtien sekä joukkoliikenteen että kävelyn ja pyöräilyn kehittämiseen. Merenkurkun laivaliikenne sekä lento- ja junayhteydet tulee turvata. Vaasan sataman, Vaasan lentoaseman ja Vaasan matkakeskuksen sekä Laihian liityntäaseman liityntäliikennettä ja saavutettavuutta tulee kehittää".
- Valtatie 3 on merkitty valtatie/kantatie –merkinnällä, Jurvantien seututiemerkinällä ja lisäksi alueelle on osoitettu yhdystienä Isonkyläntie (17503).
- Alueen poikki on osoitettu ohjeellisina ulkoilureitteinä Allisen luontopolku, Laihian patikkareitit, Levaneva–Jokisalo–Kattiharju sekä Murto–Tervahaudanmäki.
- Alueelle on osoitettu ohjeellinen pyöräilyreitti Laihia–Kylänpää–Rokamaanneva.

- Laihianjoki–Tuovilanjoki on osoitettu melontareittinä pohjoisesta etelään Jurvantien sillalle saakka.
- Alueen eteläosan poikki on osoitettu ekologinen yhteystarvemerkinä Levanevan ja Isonkyrön välille.
- Laihianjoen kulttuurimaisema on osoitettu valtakunnallisesti arvokkaana maisema-alueena (VAMA 2021).
- Valtakunnallisesti merkittävä rakennettu kulttuuriympäristö (RKY2009) Laihianjokivarren pohjalaistalot ulottuu Miettylän – Kuusistonmäen – Keskikylän alueille.
- Kylänpään koulu ja Jokikylän asutus on osoitettu maakunnallisesti arvokkaina kulttuuriympäristöinä.
- Vuoruusenmäki on merkitty valtakunnallisesti merkittävänä arkeologisena kohteena (VARK).
- Muinaismuistolaiilla suojeltuja muinaisjäännöskohteita on osoitettu kohdemerkinnöin alueelle.
- Ominaisuusmerkinnällä on osoitettu vedenhankinnan kannalta tärkeät (1-luokan) ja muut vedenhankintakäyttöön soveltuvat (2-luokan) pohjavesialueet sekä pohjavesialueet, joiden pohjavedestä pintavesi tai maaekosysteemi on suoraan riippuvainen (E-luokka). Suunnittelumääräys: ”Alueidenkäyttö ja toimenpiteet alueella ja sen läheisyydessä tulee suunnitella niin, etteivät ne vaaranna pohjavesialueen käyttöä, veden laatua eivätkä määrää”.
- Kattiharju Kylänpään itäpuolella ja Jokiperä suunnittelun alueen eteläosassa on osoitettu tuulivoimaloiden alueina (tv2), jotka soveltuvat merkitykseltään seudullisille tuulivoimapaistoille. Suunnittelumääräys: ”Alueen suunnittelussa on otettava huomioon vaikutukset pysyvään asumiseen, vapaa-ajan asumiseen, virkistykseen ja metsätalouteen sekä maisema-, kulttuuriympäristö- ja luontoarvoihin. Erityistä huomiota tulee kiinnittää linnustoon kohdistuviin yhteisvaikutuksiin. Lisäksi tulee ottaa huomioon lentoliikenteestä ja Puolustusvoimien toiminnasta aiheutuvat rajoitteet”.
- Laihian Maltaan alue Miettylässä on osoitettu teollisuus- ja varastoalueen kohdemerkinnällä (t). Suunnittelumääräys: ”Tarkemmassa suunnittelussa tulee kiinnittää huomiota alueen saavutettavuuteen ja liikennejärjestelyihin sekä kulttuuriympäristö-, maisema- ja luontoarvoihin. Taajama-alueilla tai niiden viereisillä alueilla tulee alueen suunnittelussa ottaa huomioon kaupunki- ja taajamakuva ja osoittaa asuin- ja virkistysalueille riittävät suojavyöhykkeet. Tarkempien selvitysten perusteella alueelle voi osoittaa teollisuuslaitoksia, joilla on merkittäviä ympäristövaikutuksia, ja laitoksia, jotka käsittelevät vaarallisia kemikaaleja. Merkittävät ympäristöhaitat tulee estää osoittamalla riittävät suojavyöhykkeet tai teknillisillä ratkaisulla. Jos alueella varastoidaan tai valmistetaan polttoaineita tai muita vaarallisia aineita, tulee alueen ja sen lähiympäristön suunnittelussa ottaa huomioon varastoinnista ja valmistelusta aiheutuvat ympäristöriskit. Alueelle ei tule osoittaa uutta asumista.”
- Pöpelikön alue on osoitettu kiertotalousalueen kohdemerkinnällä (eko). Suunnittelumääräys: ”Tarkemmassa suunnittelussa tulee mahdollistaa kiertotaloustoimintojen kehittäminen ja turvata tarvittava infrastruktuuri sekä huomioida kulttuuriympäristö-, maisema- ja luontoarvot. Tarkemmassa suunnittelussa tulee laatia suunnitelma alueen hulevesien käsittelystä ja kiinnittää huomiota tarpeeseen järjestää sammuusvesien hallinta”.
- Kylänpään alueelle on osoitettu virkistys-/matkailukohdemerkintä, jolla osoitetaan yleiseen virkistykseen, urheiluun ja matkailuun tarkoitettuja alueita. Suunnittelumääräys: ”Alueidenkäyttö ja toimenpiteet alueella tulee suunnitella ja toteuttaa niin, että turvataan edellytykset käyttää aluetta yleiseen virkistykseen, urheiluun ja matkailuun ja varmistetaan alueen saavutettavuus sekä riittävä palvelu- ja varustustaso. Alue tulee suunnitella niin, että se tukee luontomatkailuelinkeinoa. Virkistys-/matkailukohteita suunniteltaessa on huomioitava niiden merkitys viheraluejärjestelmässä, ja niiden tulisi muodostaa pyöräily- ja ulkoilureittien kautta yhteistoiminnallinen maakunnallinen verkosto. Suunnittelussa ja toimenpiteissä tulee huomioida kulttuuriympäristö-, maisema- ja luontoarvot”.
- Suunnittelun alueen poikki on merkitty voimansiirtojohdot (z) välille Seinäjoki–Tuovila sekä Höysälästä sekä Rajavuoresta Laihian sähköasemalle, joka on merkitty energiahuollon alueena (en).
- Nykyiset päävesijohdot on merkitty päävesijohtomerkinnällä.
- Päävesijohdon yhteystarve on merkitty valtatie 3 läheisyyteen etelästä maakuntarajalta Laihialta kunnan läpi Veikarsiin.
- Länsiosaan Pöpelikön alueelle ulottuva nykyinen siirtoviemäri (j) on merkitty Isonkylän kautta keskustan jätevedenpuhdistamolle.
- Alueen poikki on merkitty tietoliikenneyhteys Vaasa–Laihia valtatie 3 läheisyyteen.



Kuva 1. Ote Pohjanmaan maakuntakaavasta 2050. Suunnittelualue rajattu sinisellä.

### 4.3 Yleiskaavat

Suunnittelualueella ovat voimassa Valtateiden vaikutusalueen ja Jokikylän osayleiskaavat, jotka on hyväksytty kunnanvaltuustossa 27.3.2006 (**kuva 2**).

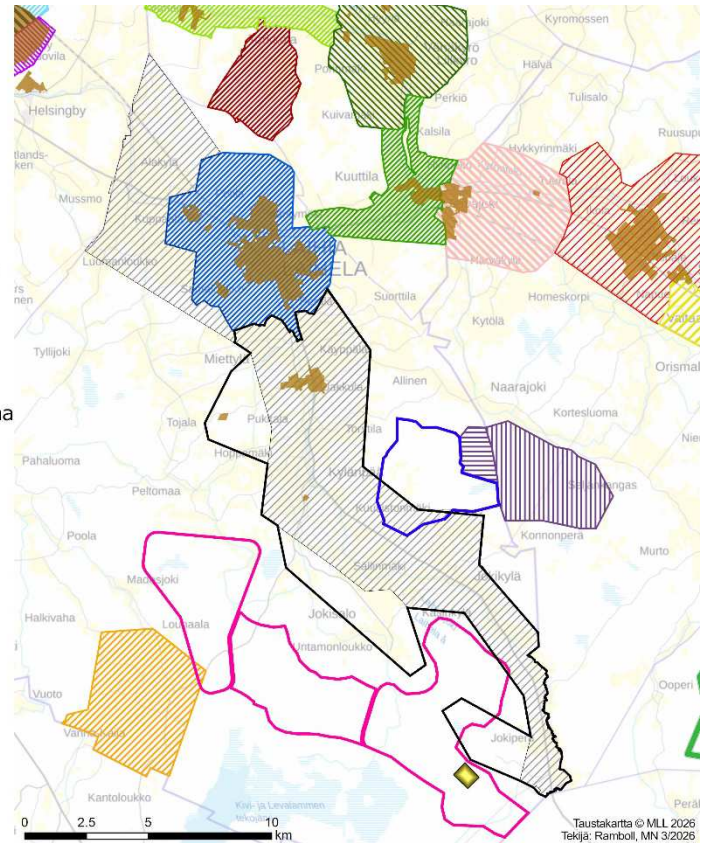


**Kuva 2. Ote Valtateiden vaikutusalueen ja Jokikylän osayleiskaavojen yhdistelmästä, KV 27.3.2006.**

Suunnittelualue rajautuu 12.12.2016 lainvoimaiseksi tulleeseen Laihian Kirkonseudun osayleiskaavan päivitykseen. Suunnittelualueen reunamille sekä lähiympäristöön sijoittuvat voimassa ja vireillä olevat yleiskaavat on esitetty **kuvassa 3**.

## KAAVOITUSTILANNE

- Suunnittelualue
- Asemakaavoitetut alueet**
- Asemakaavoitetut alueet
- Voimassaolevat yleiskaavat alueella**
- Laihia, Kirkonseudun osayleiskaava
  - Laihia, Valtateiden vaikutusalueen ja Jokikylän osayleiskaavat
  - Laihian Rajavuoren tuulivoima-alueen osayleiskaava
  - Laihia, Kattiharjun tuulivoimapuiston laajennuksen osayleiskaava
  - Isokyrö, Kattiharjun tuulivoimapuiston osayleiskaava
  - Isokyrö, Tervajoen osayleiskaava 2030
  - Isokyrö, Keskustan osayleiskaava 2030
  - Isonkyrön Ylipään osayleiskaava
  - Vähäkyrö, Torkkolan ja Merikaarron kylien välinen alue, tuulivoima
  - Vähäkyrö, Merikaarto
  - Vähäkyrön kirkonseudun osayleiskaava 2040
  - Vähäkyrö, Tervajoen osayleiskaava 2020
  - Vaasan yleiskaava 2030
  - Vaasa, Laajametsän osayleiskaava
  - Mustasaari, Osayleiskaavan tarkistaminen Granholmsbacken
  - Mustasaari, Tuovila-Granholmsbacken osayleiskaava
- Vireillä olevat yleiskaavat**
- Kattiharjun tuulivoima-alueen osayleiskaava (Ilmatar)
  - Taaborinvuoren-Miiluhaudanmäen-Jokiperän tuulivoimapuiston osayleiskaava
  - Ooperin tuulivoimapuiston osayleiskaava
- Muut hankkeet**
- Energiavaraston hankealue



Kuva 3. Kaavoitustilanne 2026.

### 4.4 Asemakaava

Suunnittelualueelle sijoittuu noin 89 hehtaarin suuruinen Jakkulan–Isonkylän asemakaava-alue vuodelta 1989 (muutettu ja/tai laajennettu vuosina 1991, 2002, 2004, 2012 ja 2025), noin 3 hehtaarin Kylänpään Haudanmäen asemakaava, joka on hyväksytty 14.11.2016 sekä noin 6,5 hehtaarin Pöpelikön teollisuusalueen asemakaava, joka on hyväksytty 16.12.2019.

### 4.5 Rakennusjärjestys

Laihian kunnan rakennusjärjestyksen on kunnanvaltuusto hyväksynyt 11.2.2002. Rakennusjärjestys tuli voimaan 28.3.2002.

## 5. SELVITYKSET

Suunnittelun pohjana käytetään vuoden 2006 osayleiskaavaa varten laadittuja perusselvityksiä ja rakennusinventointeja, joita päivitetään ja täydennetään tarvittaessa kaavoituksen yhteydessä. Lisäksi suunnittelussa hyödynnetään muita olemassa olevia selvityksiä, suunnitelmia ja lausuntoja.

### 5.1 Vuonna 2006 hyväksytyn osayleiskaavan selvitykset (päivitetään/täydennetään)

- Perusselvitykset, Sigma konsultit 2005 (Täydennykset 2018–2026)
  - Maisema
  - Luonto
  - Ympäristön häiriötekijät (tulvat, melu, eläintilat, maisemahäiriöt)
  - Väestö- ja työpaikat
  - Rakennettu ympäristö (asutusrakenne, liikenne, tekniset verkostot)
  - Maanomistus
  - Palvelut ja työpaikat
- Rakennusinventointi, Sigma konsultit 2005 (Täydennykset 2018–2026)

## 5.2 Muut laaditut selvitykset

- Liikenneselvitys, Ramboll 2026
- Yleiskaavatasoinen hulevesiselvitys, Ramboll 2026
- Rantarakentamisen mitoitusselvitys Sutikan hiekkakuoppien ranta-alueille, Ramboll 2026

## 5.3 Muut kaavoituksessa hyödynnettävät selvitykset ja suunnitelmat

- ACWA LIFE (Actions for Waters from Source to Sea) 2026–2033, Euroopan unionin LIFE-ohjelma, Etelä-Pohjanmaan elinvoimakeskus 2026
- Energiavarasto, Laihia, ympäristövaikutusten arviointiselostus ja täydennys, EPV Energia Oy, Ramboll Finland Oy 2025
- Kurikan syväpohjavesihankkeen ympäristövaikutusten arviointiohjelma, Vaasan Vesi & Kurikan Vesihuolto Oy 2025, Sitowise
- Pohjanmaan maakuntastrategia vuosille 2026–2029, luonnos ja ympäristöselostus 2026
- Hyvinvoinnin vuosiraportti 2024, Laihian kunta 22.4.2024
- Vihreän siirtymän investointien vauhdittaminen Pohjanmaalla, Pohjanmaan liitto, Gaia 2023
- Elinkeinostrategia 2023–2026, Laihian kunta, hyväksytty KV 19.6.2023
- Lasten ja nuorten hyvinvointisuunnitelma 2023–2026, Laihian kunta KV 19.6.2023
- Kuntastrategia 2023–2026, Laihian kunta
- Valtakunnallisesti arvokkaat maisema-alueet, Ympäristöministeriö 2022
- Etelä-Pohjanmaan, Keski-Pohjanmaan ja Pohjanmaan tuulivoimaselvitys, Pohjanmaan liitto, Etelä-Pohjanmaan liitto ja Keski-Pohjanmaan liitto 2022
- Laihianjoen vesistöalueen tulvariskien hallintasuunnitelma 2022–2027. Laihianjoen vesistöalueen tulvaryhmä 2021, Etelä-Pohjanmaan elinkeino-, liikenne- ja ympäristökeskus, Raportteja 47/2021
- Pohjavesialueiden rajaaminen ja luokitus 2018–2020. Etelä-Pohjanmaan ELY-keskus 2020
- Laihian kunnan maapoliittiset ohjeet, hyväksytty kv 27.4.2020
- Valtatie 3 Tampere-Vaasa, palvelutasoinen kehityskäytäväselvitys, Etelä-Pohjanmaan ELY-keskuksen raportteja 33/2015
- Maatalousalueiden kosteikkojen, luonnon monimuotoisuuden ja suojavyöhykkeiden yleissuunnitelma, Laihia. Koivisto, Etelä-Pohjanmaan ELY-keskuksen raportteja 16/2015
- Vaasan kaupunkiseudun rakennemalli 2040, Vaasan kaupunkiseutu (Isokyrö, Korsnäs, Laihia, Maalahti, Mustasaari, Vaasa ja Vöyri), Sweco Ympäristö Oy 2014
- Laihian kirkonseudun osayleiskaavan kaupallinen selvitys ja liikenneselvitys, Ramboll 2014
- Laihian kirkonseudun osayleiskaava – Maisemaselvitys. ProAgria Etelä-Pohjanmaa 2014
- Vesihuollon kehittämissuunnitelman päivitys. Ramboll 2013
- Skogens kulturarv i kvarkenregionen (SKAIK), Botnia-atlantica-ohjelman Innovaatioprojekti 1.1.2009–31.3.2010, Suomen osuuden loppuraportti, Museovirasto.

## 6. ARVIOITAVAT VAIKUTUKSET

Osayleiskaavoituksen yhteydessä arvioidaan kaavan vaikutukset AKL 9 §:n ja MRA 1 §:n mukaisesti. AKL 9 §:n mukaan kaavan tulee perustua kaavan merkittävät vaikutukset arvioivaan suunnitteluun ja sen edellyttämiin tutkimuksiin ja selvityksiin.

Vaikutusten arvioinnin pohjana käytetään tehtyjä selvityksiä ja asiantuntijoiden sekä osallisiksi määriteltyjen kannanottoja. MRA 1 §:n mukaisesti arvioidaan suunnitelman toteuttamisen merkittävät välittömät ja välilliset vaikutukset:

- ihmisten elinoloihin ja elinympäristöön;
- maa- ja kallioperään, veteen, ilmaan ja ilmastoon;
- kasvi- ja eläinlajeihin, luonnon monimuotoisuuteen ja luonnonvaroihin;
- alue- ja yhdyskuntarakenteeseen, yhdyskunta- ja energiatalouteen sekä liikenteeseen;
- kaupunkikuvaan, maisemaan, kulttuuriperintöön ja rakennettuun ympäristöön;
- elinkeinoelämän toimivan kilpailun kehittymiseen

Alustavasti osayleiskaavan vaikutusalueeseen kuuluu suunnittelualue lähiympäristöineen.

## 7. MITEN TIEDOTETAAN JA KETÄ KUULLAAN TYÖN AIKANA

### 7.1 Osalliset

Osallisia ovat alueen maanomistajat, asukkaat ja yrittäjät sekä muut, joiden asumiseen, työnte-  
koon tai muihin oloihin kaava saattaa huomattavasti vaikuttaa. Osallisia ovat myös viranomaiset  
ja yhteisöt, joiden toimialaa kaavoitus käsittelee. Osallisilla on oikeus ottaa osaa kaavan valmis-  
teluun, arvioida sen vaikutuksia ja lausua kaavasta mielipiteensä (AKL 62 §).

<b>Asukkaat ja loma-asukkaat</b>	<b>Yritykset ja yhteisöt</b>	<b>Viranomaistahot</b>
Laihian kunnan asukkaat	Suomen Metsäkeskus	Lupa- ja valvontavirasto (LVV)
Alueen ja vaikutusalueen lo- ma-asukkaat	Vaasan Sähköverkko Oy	Pohjanmaan elinvoimakeskus
<b>Maanomistajat</b>	Poronkankaan Vesi Oy	Etelä-Pohjanmaan elinvoimakeskus
Kaava-alueen ja siihen rajoit- tuvien alueiden maanomista- jat, jakokunnat ja alueiden haltijat	Laihian yrittäjät ry	Pohjanmaan hyvinvointialue
<b>Muut osalliset ja osalliseksi ilmoittautuvat</b>	EPV Tuulivoima Oy	Pohjanmaan liitto
Ne, joiden asumiseen, työnte- koon tai muihin oloihin kaava saattaa huomattavasti vaikut- taa	Ilmatar Laihia Oy	Etelä-Pohjanmaan liitto
	Elisa Oyj	Pohjanmaan museo
	Telia Finland Oyj	Metsähallitus
	Etelä-Pohjanmaan metsänhoitoyh- distys ry	Museovirasto
	Jokisalons kylätoimikunta	Pohjanmaan pelastuslaitos
	Jukajan kyläyhdistys ry	Vaasan kaupungin ympäristöosas- ton terveysvalvonta
	MTK Laihia	Väylävirasto
	Ysikylät ry	Ilmajoen kunta
	Kyrön seudun luonnonsuojeluyhdis- tys ry	Isonkyrön kunta
	Muut mahdolliset yritykset ja yhtei- söt	Muut viranomaiset harkinnan mu- kaan
		<b>Laihian kunta</b>
		Kunnanvaltuusto
		Kunnanhallitus
		Hyvinvointilautakunta
		Sivistyslautakunta
		Tekninen lautakunta
		Muut mahdolliset lautakunnat

### 7.2 Tiedottaminen

Kaavoituksen vireille tulosta ja osallistumis- ja arviointisuunnitelman sekä kaavan ja siihen liitty-  
vän suunnittelumateriaalin nähtävilläolosta tiedotetaan kunnan internet-sivustolla  
<https://www.laihia.fi> sekä Kyrönmaa-lehdessä jäljempänä olevan aikataulun mukaisesti.

Kaavoitusprosessiin mahdollisesti myöhemmin tulleista oleellisista muutoksista tiedotetaan vas-  
taavasti.

## 8. OSALLISTUMINEN JA VUOROVAIKUTUSMENETTELY

### 8.1 Osallistuminen

Kaavoituksen kuluessa osallisilla on tilaisuus mielipiteen esittämiseen eri kaavavaiheissa sekä  
mahdollisissa yleisötilaisuuksissa.

## 8.2 Viranomaisyhteistyö

- Kaavoituksen aloitusvaiheessa on järjestetty viranomaisneuvottelu 1.3.2017 (AKL 66 §). Lisäksi on järjestetty työneuvottelut ELY-keskuksen kanssa 3.2.2017, 13.3.2018 ja 22.3.2023. Pöpelikön teollisuusalueen asemakaavasta on järjestetty viranomaisneuvottelu 29.4.2025, jossa käytiin läpi myös osayleiskaavaa varten laadittua liikenneselvitystä.
- Kaavaluonnoksesta pyydetään lausunnot nähtävilläolon yhteydessä. Tarvittaessa järjestetään viranomaisneuvottelu kaavaluonnoksen nähtävilläolon jälkeen.
- Kaavaluonnokseen tehtävien tarkistusten jälkeen osayleiskaavaehdotus asetetaan nähtävillä ja siitä pyydetään viranomaisten lausunnot loppuvuodesta 2026. Kaavaehdotuksen nähtävilläolon jälkeen järjestetään tarvittaessa viranomaisneuvottelu.

## 8.3 Aloitusvaihe

### *Selvitysvaihe*

Kaavoitustyö on aloitettu päivittämällä ja täydentämällä kaavan perusselvityksiä ja erillisselvityksiä. Osayleiskaavan selvityksiä on hyödynnetty Pöpelikön teollisuusalueen asemakaavoituksessa sekä Isonkylän asuntoalueen laajennuksen asemakaavassa (2025) ja vastaavasti näiden asemakaavojen selvitykset on otettu huomioon yleiskaavoituksessa.

### *Vireilletulo ja osallistumis- ja arviointisuunnitelma*

Kaavan vireilletulosta ja osallistumis- ja arviointisuunnitelmasta tiedotettiin lehdessä ja kunnan kotisivuilla (AKL 63 §). Osallistumis- ja arviointisuunnitelma lähetettiin viranomaisille tiedoksi.

### *Tavoitteiden määrittely*

Tavoitteiden määrittelemiseksi järjestettiin alueen asukkaille, maanviljelijöille, yrityksille, yhdistysten ja muille toimijoille informaatiotilaisuus, jossa esiteltiin kaavoituksen lähtökohdat ja laaditut selvitykset ja alustavat kunnan asettamat tavoitteet sekä kuultiin osallisten näkemyksiä. Informaatiotilaisuus järjestettiin ns. etätilaisuutena.

Osallistumis- ja arviointisuunnitelman nähtävillä olon yhteydessä järjestettiin kaikille avoin internet-pohjainen asukaskysely, jolla pyrittiin keräämään alueen asukailta tietoa ja tavoitteita kaavoitusta varten. Asukaskyselyn kanssa samaan aikaan järjestettiin alueen maanomistajille suunnattu internet-kysely, jossa kartoitettiin rakentamistarpeita ja -toiveita seuraavien 10–20 vuoden ajalle.

Alueen asukkaiden ja toimijoiden tavoitteita kaavoitukselle voidaan selvittää myös erilaisilla erilliskuulemisilla.

Kyselyistä ja tilaisuuksista saadun palautteen, laadittujen selvitysten sekä kunnan ja viranomaisten esittämien kannanottojen pohjalta määriteltiin osayleiskaavoitukselle tavoitteet, jotka hyväksyttiin kunnanhallituksessa 28.11.2022. Tavoitteet on päivitetty osallistumis- ja arviointisuunnitelmaan.

## 8.4 Valmisteluvaihe (luonnosvaihe)

Valmisteluvaiheessa kaavaluonnos ja päivitetty osallistumis- ja arviointisuunnitelma pidetään yleisesti nähtävillä (AKL 62 §, MRA 30 §) kunnanvirastolla ja kunnan Internet-sivuilla. Kuulutuksessa ilmoitetaan ajankohta, jolloin suunnitelmaan voi tutustua ja antaa kirjallisia tai suullisia mielipiteitä. Mielipiteiden tekotapa ja jättöpaikka ilmoitetaan kuulutuksessa. Viranomaisilta pyydetään lausunnot.

## 8.5 Ehdotusvaihe

Kaavaehdotus asetetaan julkisesti nähtävillä AKL 65 §:n ja MRA 19 §:n mukaan yhdeksi kuukaudeksi. Tällöin osallisilla on mahdollisuus antaa kaavaehdotuksesta kirjallinen muistutus. Eri viranomaistahoille lähetetään lausuntopyyntö. Viranomaisneuvottelu pidetään MRA 18 §:n mukaisesti tarvittaessa kaavaehdotuksen nähtävillä olon jälkeen, kun sitä koskevat muistutukset ja lausunnot on saatu. Kunta lähettää perustellun vastineen niille muistutuksen tehneille, jotka ovat osoitteensa ilmoittaneet.

## 8.6 Hyväksymisvaihe

Kaavaehdotus esitellään kunnanhallitukselle ja -valtuustolle. Valtuusto tekee hyväksymistä koskevan päätöksen. Kaavan hyväksymisestä ilmoitetaan AKL 67 §:n ja MRA 94 §:n mukaan. Kaavan lähettämisestä tiedoksi on säädetty MRA 95 §:ssä.

AKL 188 §:n mukaan kaavan hyväksymistä koskevaan päätökseen haetaan muutosta valittamalla hallinto-oikeuteen siten kuin kuntalaissa säädetään.

## 9. KAAVOITUKSEN ALUSTAVA AIKATAULU

Suunnitteluvaihe	Ajankohta
Kaavoituksen vireilletulo ja osallistumis- ja arviointisuunnitelmasta tiedottaminen	alkuvuosi 2021
Tavoitteiden määrittely, informaatiotilaisuus yleisölle, asukas- ja maanomistajakyselyt	alkuvuosi 2021
Kunnanhallitus päätti tavoitteista	loppuvuosi 2022
Selvitysten päivitykset ja täydennykset - erillisselvityksinä maisema-, rakennuskulttuuri-, luonto- ja liikenneselvitykset sekä ranta-alueiden mitoitusselvitys Sutikan alueella	kevät 2017–2026
Kaavaluonnos nähtävillä ja yleisötilaisuus. Valmisteluvaiheen kuuleminen ja lausuntopyynnöt	kevät 2026
Mahdolliset täydennysselvitykset	kevät–kesä 2026
Kaavaehdotus virallisesti nähtävillä 30 päivää. Lausuntopyynnöt.	loppuvuosi 2026
Osayleiskaavan hyväksymiskäsittely kunnanvaltuustossa	loppuvuosi 2026 – alkuvuosi 2027

## 10. YHTEYSTIEDOT

Tämä osallistumis- ja arviointisuunnitelma on saatavilla Laihian kunnanvirastolta osoitteesta Laihiantie 39, 66400 LAIHIA sekä kunnan Internet-sivuilta. Osallistumis- ja arviointisuunnitelmaa päivitetään koko suunnitteluprosessin ajan aina tarpeen mukaan.

Osayleiskaavan tarkistus ja laajennus toteutetaan yhteistyönä Laihian kunnan ja Ramboll Finland Oy:n Seinäjoen sekä Kokkolan toimipisteiden kesken.

<p><b><u>KAAVOITTAJA:</u></b> Laihian kunta Laihiantie 39 66400 LAIHIA</p> <ul style="list-style-type: none"> <li>Tekninen johtaja, Anu Muurimäki anu.muurimaki@laihia.fi puh. 050 3296 519</li> </ul>	<p><b><u>KAAVAKONSULTTI:</u></b> Ramboll Finland Oy Kauppatori 1–3 F      Vaasantie 6 60100 Seinäjoki      67100 KOKKOLA</p> <ul style="list-style-type: none"> <li>Projektipäällikkö, Päivi Märjenjärvi paivi.marjenjarvi@ramboll.fi puh. 050 328 7426</li> <li>Kaavan laatija YKS-767, Stina Karhunmaa stina.karhunmaa@ramboll.fi puh. 040 631 5771</li> </ul>
--	--